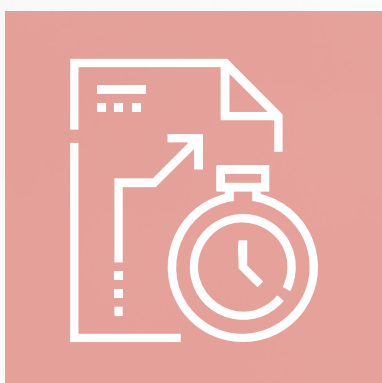
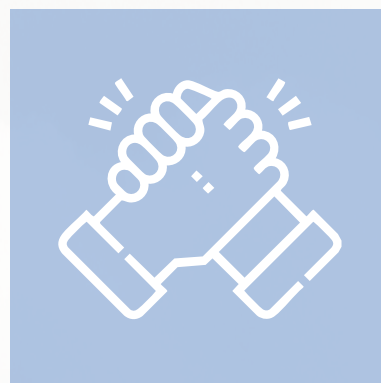
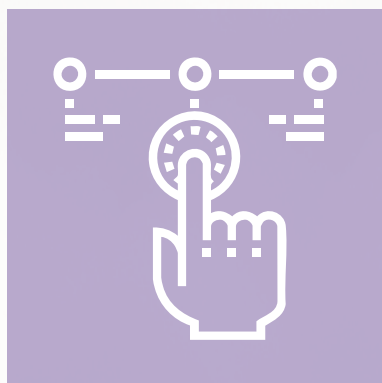
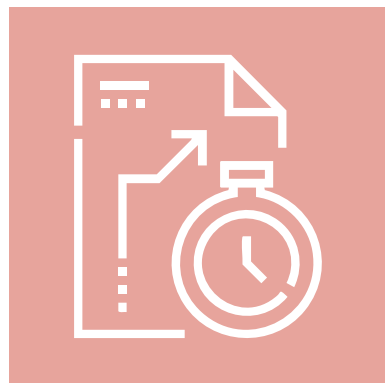
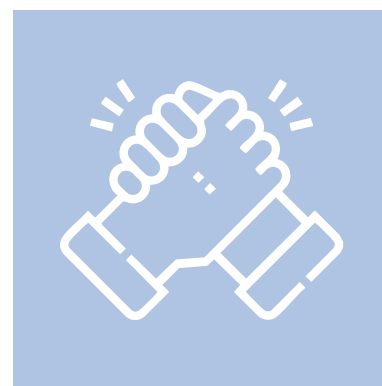
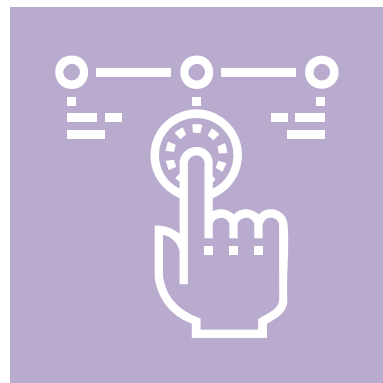




SEIS PASOS PARA UN OBJETIVO





4 | INTRODUCCIÓN

20 | OBSERVAR

28 | ELEGIR

36 | INVOLUCRARSE

42 | PLANEAR Y ACTUAR

50 | EVALUAR

54 | CELEBRAR



Ser hombre,
ser mujer, significa
ser llamado. El bien
nos llama y,
solo en ese llamado,
somos libres para
responder. Esta es la
dignidad del hombre,
de la mujer:
poder responder,
ser responsables.

Klaus Hemmerle

United World Community (UWC)

United World Community es una iniciativa de **United World Project**, el proyecto principal de la **ONG New Humanity** del **Movimiento de los Foculares**. Nuestra misión es conectar a personas, grupos y organizaciones de diferentes culturas, creencias y edades, uniéndolos en el deseo común de construir un mundo más unido y fraterno..

Acción Local, Impacto Global

Nuestras acciones comienzan localmente, abordando desafíos específicos de cada **territorio**. Sin embargo, nuestra visión es **global**: al conectar a personas de diferentes partes del mundo, las **United World Communities** crean redes de colaboración que potencian soluciones innovadoras y buenas prácticas. Juntos, afrontamos los complejos desafíos del presente, reconociendo que cada problema requiere la contribución de múltiples perspectivas para ser verdaderamente comprendido y resuelto.

Intergeneracional: Construyendo Juntos

En un mundo que a menudo separa las generaciones, la UWC demuestra que la verdadera transformación solo ocurre cuando todas las edades se unen. Adolescentes, jóvenes y adultos, con sus experiencias y perspectivas únicas, colaboran codo a codo para encontrar soluciones creativas.

Pasión que crea impacto

Creemos que **la pasión va más allá del simple interés personal**: es el compromiso profundo en explorar, aprender y compartir experiencias y conocimientos que enriquezcan activamente la vida de la comunidad. En este contexto, cada talento y habilidad se convierte en una oportunidad concreta para **alimentar el cambio**, creando un impacto positivo y duradero. La pasión es lo que nos **une** y nos **motiva** a trabajar juntos, donde cada contribución, grande o pequeña, marca la diferencia.

Desarrollo Sostenible e Integral del Ser Humano

La UWC está alineada con la **Agenda 2030 de las Naciones Unidas**, que busca un futuro más sostenible y justo para las próximas generaciones. Creemos que el desarrollo sostenible no se limita a acciones prácticas, sino que debe involucrar una **visión integral** del ser humano, que contemple no solo el bienestar económico y social, sino también el espiritual.

ODS Objetivos de Desarrollo Sostenible



Según **Chiara Lubich**, fundadora del Movimiento de los Focolares, “los caminos hacia un mundo unido” representan 8 ámbitos esenciales de la vida humana en los que cada uno puede dedicarse en función de sus pasiones, inclinaciones y competencias. Estos representan las áreas clave de la sociedad donde cada persona puede dar su contribución concreta. Conoce ahora las 8 comunidades en las que podrás participar y contribuir:

- 1. Economía y Trabajo
- 2. Diálogo e Intercultura
- 3. Paz y Derechos Humanos
- 4. Salud, Deporte y Ecología
- 5. Arte y Compromiso Social
- 6. Educación e Investigación
- 7. Comunicación y Medios
- 8. Ciudadanía Activa y Política

Descubre más sobre United World Project accediendo al sitio web: www.unitedworldproject.org

La plataforma de **United World Community** ha sido diseñada para ser un espacio de comunicación abierto y dinámico, donde personas, grupos, entidades y asociaciones pueden interactuar, compartir sus actividades y proyectos, y seguir las iniciativas de fraternidad que están transformando el mundo.

Para participar, accede al enlace: app.unitedworldproject.org

En caso de dudas o problemas técnicos, contacta a: community@unitedworldproject.org

Metodología 6x1

Para concretar lo expuesto, hemos adoptado una metodología que favorece tanto la participación individual como la colectiva, destacando las capacidades de cada uno y fortaleciendo el espíritu de colaboración.

¿Qué es?

El método 6x1 “Seis pasos para un objetivo” se inspira en el enfoque pedagógico del Aprendizaje Servicio Solidario (Service Learning) y se propone como una herramienta didáctica para introducir a los participantes de una Comunidad en la elaboración de un proyecto de acción en uno de los ámbitos elegidos. A través de una estructura clara y sintética, el 6x1 guía a los participantes de la Comunidad desde la observación de la realidad hasta la redacción de un plan diseñado para promover la conciencia, la responsabilidad y la participación activa en la vida del grupo.

El método 6x1 se configura como una herramienta estructurada para asistir a grupos de personas en la planificación de intervenciones participativas. Promueve el desarrollo gradual de una visión de conjunto sobre varios aspectos, permitiendo la identificación de las necesidades reales y la definición de una contribución específica que los participantes de la Comunidad pueden aportar.

La metodología adoptada es de tipo participativo, con el fin de favorecer una amplia implicación y de responder a las necesidades identificadas a través de la contribución de diversos actores sociales. El proceso de desarrollo se articula en seis fases distintas:



¿Por qué 6x1?

El método 6x1 se distingue por su estructura sistemática, que permite a las comunidades abordar los desafíos de manera organizada y específica.

Esta metodología ya se ha utilizado con éxito en diversos contextos culturales, en universidades y en proyectos sociales donde se han involucrado adolescentes, jóvenes y adultos. La subdivisión en seis fases distintas facilita la planificación, la ejecución y la evaluación de las iniciativas, garantizando un enfoque eficaz y sostenible. Promueve un enfoque participativo, que valora la contribución de todos los miembros de la comunidad. Esta implicación activa favorece la creación de un sentido de pertenencia y responsabilidad compartida, elementos fundamentales para el éxito de las iniciativas comunitarias. Su capacidad para movilizar los recursos locales y favorecer la colaboración entre diferentes actores hace que este método sea particularmente eficaz para afrontar los desafíos complejos.

Quien acepta
transmitir con su
vida una parte de los
misterios del amor,
ve su corazón volverse
universal, se vuelve
capaz de escuchar
todo, de compartir los
dolores y las miserias
de los demás.
Lejos de endurecerse
o acostumbrarse
al sufrimiento,
con los años su
corazón se ensancha
hasta el infinito.

Roger Schutz





¿A quién está dirigido este material?

Este material está dirigido a los participantes de la United World Community, una red global de personas, grupos y organizaciones de diversas culturas, creencias y generaciones que crea un espacio de aprendizaje, colaboración y acción. Nuestro objetivo es contribuir a la construcción de un mundo más unido y fraterno, generando un cambio concreto a partir de las realidades locales. En estas, se podrán involucrar a personas, instituciones, organizaciones y asociaciones de la propia área territorial, interesadas en la misma problemática sobre la que se quiere intervenir.

Esto se logra a través de un enfoque integrado en ocho ámbitos esenciales de la vida humana, que representan las áreas clave de la sociedad donde cada uno puede dar su contribución concreta.

Material disponible

11 fichas (para imprimir o proyectar) para desarrollar los 6 pasos.

¿Cómo utilizar este material?

Las herramientas propuestas, presentadas en las fichas correspondientes, están diseñadas para facilitar un enfoque participativo en cada fase del proceso. Es fundamental comprender que este material no constituye una secuencia rígida de instrucciones, sino un método flexible que acompaña un camino dinámico, o mejor dicho, una guía susceptible de enriquecimiento a través de la integración de nuevas herramientas.

Por lo tanto, es esencial abordar cada fase con la debida atención, concediendo al grupo y a la comunidad el tiempo necesario para una reflexión profunda. La importancia de las tres primeras fases – OBSERVAR, PENSAR e INVOLUCRAR – no puede subestimarse, ya que constituyen el fundamento para la posterior fase ACTUAR. En estas fases preliminares, la participación y el consenso colectivo maduran gradualmente, garantizando una base sólida para las acciones futuras. Es posible que sea necesario volver a fases previamente superadas, con el fin de reconsiderar o reevaluar las acciones emprendidas, asegurando así la continuación óptima del proceso.

¿Qué evitar?

- **No finalizar el camino iniciado puede generar una sensación de frustración y desmotivación dentro del grupo,** comprometiendo la confianza en sus propias capacidades y en la eficacia de la acción comunitaria.
- **La dilación puede generar un sentimiento de ineficacia y frustración, socavando la confianza en el proceso de toma de decisiones.** Es esencial establecer un calendario preciso para la realización de las acciones acordadas, asegurando una transición rápida de la fase de decisión a la fase operativa.

Grupo promotor

Para iniciar una Comunidad en el territorio al que se pertenece, es fundamental la presencia de **uno o más tutores comunitarios**. Estos deben ser capaces de motivar a los miembros, fortalecer los lazos y favorecer un ambiente de crecimiento compartido. Un *tutor comunitario* no es solo una guía, sino un facilitador que inspira y moviliza a las personas hacia un objetivo común y está formado según el método 6x1.

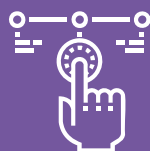
Este rol implica la participación activa de los miembros, la creación de oportunidades de diálogo y colaboración, el fortalecimiento de las conexiones valorizando las competencias de cada uno, garantizando un espacio seguro e inclusivo, afrontando desafíos y conflictos con soluciones compartidas y promoviendo un crecimiento continuo a través de la formación, la reflexión y la acción concreta.





1. OBSERVAR: MIREMOS ALREDEDOR

Esta primera fase de observación de las realidades locales y globales en las que estamos inmersos favorece un cambio de actitud. Nos ayuda a desarrollar, en el ámbito de la Comunidad elegida, una nueva sensibilidad: nos hace más conscientes de los problemas que necesitan ser abordados.



2. ELEGIR: SUMEMOS LAS IDEAS

Evaluamos juntos lo que hemos visto, escuchado y recopilado. En un proceso participativo, decidimos dónde es más urgente e importante intervenir.



3. INVOLUCRAR: JUNTOS SOMOS FUERTES

Juntos somos más fuertes. Hablamos con quienes están directamente involucrados en el problema, identificamos personas o grupos que tienen conocimientos, experiencia o competencias que podrían ayudarnos a resolverlo. ¿Hay otras personas o asociaciones en el territorio que estén trabajando para resolver el mismo problema? Evaluamos cómo unir fuerzas para alcanzar el objetivo común.



4. PLANIFICAR Y ACTUAR: MANOS A LA OBRA

Diseñamos cuidadosamente nuestra acción, dividimos las tareas, planificamos los pasos y luego... ¡pasamos a la acción!



5. EVALUAR: SABER MEJORARSE

Esta es una etapa cíclica y transversal que caracteriza todo el camino del 6x1: es importante detenerse regularmente para reflexionar y comprender lo que estamos viviendo, entender qué estamos aprendiendo y qué relación tiene con la identidad de nuestro grupo. ¿Hay buenas experiencias vividas entre nosotros o junto a los destinatarios del proyecto? ¿Cuáles son las dificultades que surgen y cómo podemos resolverlas mejor para continuar con nuestros objetivos? Compartámoslas para animarnos y ayudarnos a crecer juntos, superando los momentos difíciles.



6. CELEBRAR

Al finalizar una etapa significativa del proyecto o después de un período importante de nuestro camino (por ejemplo, después de un año), nos reunimos para un momento de celebración entre nosotros y con toda la comunidad. Recorremos las etapas vividas, los objetivos alcanzados y los que aún quedan por perseguir, reconocemos y agradecemos a cada participante por la contribución aportada hasta ese momento

Miro mi ciudad

Si miro mi ciudad tal como es, siento que mi Ideal – el mundo unido – está tan lejano. Veo una parte del mundo donde dominan la indiferencia, la vanidad y la violencia... Incluso en los rincones de tantas casas, muchas veces se esconden la violencia y el miedo. Si viera el mundo solo así, diría que es una utopía mi Ideal de Unidad, si no pensara en Él, que también vio injusticia, violencia, pobreza y que, en el culmen de su vida, parecía vencido por el mal, aplastado por este mundo.

Él que miraba y amaba a toda aquella multitud con el mismo Amor con que se amaba a sí mismo. Él que habría querido crear lazos capaces de reunir a todos como hijos de un único Padre y hermanos entre sí y que, sin embargo, a pesar de sus palabras de Verdad, los hombres, aun escuchando, no querían comprender. Permanecían con los ojos apagados, porque su corazón estaba apagado. ¡Y todo porque los había creado libres! Pero debía dejarles – hechos a imagen de Dios – la alegría de la conquista de su propia libertad.

Él miraba el mundo como yo ahora lo veo, pero no dudaba. No dudaba, porque rezaba al Cielo allá arriba y al Cielo dentro de Sí. También yo, si quiero creer en

la victoria de la luz sobre las tinieblas, debo hacer como Él: pasar por mi ciudad y mirar el mundo como Jesús, que está dentro de mí, quiere mirar.

Entonces me hago uno con Dios que vive, por el Amor, en mi alma. Veo así a toda la humanidad con la mirada de Dios que todo lo cree porque es Amor. Solo manteniendo vivo este Amor suyo entre nosotros podemos hacerlo desbordar sobre muchos otros. Entonces, poco a poco, todo será inundado por este Amor: la familia, la escuela, el deporte, la política, el arte...

Y quien encuentre este Amor encontrará la solución a todo problema, humano y divino. Si mantenemos a Jesús presente entre nosotros, amándonos los unos a los otros, comprenderemos los nuevos caminos a recorrer para transformar el mundo que nos rodea.

Adaptación del escrito de Chiara Lubich, La resurrección de Roma, Nueva Humanidad XVII (1995)6, pp. 5-8.





OBSERVAR

Observar nos permite una mirada crítica y reflexiva sobre la realidad de un territorio, o de una situación, no para "verla desde fuera" sino para entrar en la situación e identificar oportunidades para la acción y la cooperación.

OBJETIVOS

- Adquirir una visión amplia y consciente del territorio en el que vivimos.
- Descubrir y sentir como propios los problemas existentes.
- Identificar necesidades y oportunidades.

INSTRUMENTOS

1. Investigación documental
2. Observación directa
3. Entrevistas
4. Cuestionarios
5. Análisis de datos
6. Mapas y diagramas

**Encuentre un resumen de las herramientas en el archivo adjunto.*

Miremos Alrededor

Análisis Preliminar para la Identificación de Necesidades y Oportunidades Locales.

Esta primera fase de observación de las realidades locales y globales en las que estamos inmersos favorece un cambio de actitud. Nos ayuda a desarrollar, en el ámbito de la Comunidad elegida, una nueva sensibilidad: nos hace más conscientes de los problemas que necesitan ser abordados.

Impulsado por una pasión que va más allá del simple gusto personal, cada miembro del grupo **podrá aprovechar su talento**, habilidad y punto de vista, lo que se convertirá en una verdadera oportunidad concreta para promover el cambio.

El objetivo principal de esta fase es la creación de una herramienta de observación estructurada, destinada a la identificación precisa de las necesidades y oportunidades presentes a nivel local. Dicha herramienta servirá de base para el desarrollo de intervenciones específicas y sostenibles.

Podemos hacer una lista de los recursos que hemos descubierto, ayudados por algunas preguntas:

1. ¿Cuáles son las primeras problemáticas o necesidades que surgen de tu análisis?
2. ¿Existen ya en el territorio (instituciones, asociaciones, grupos informales) que se ocupen de estas áreas o de áreas relacionadas?
3. ¿Cuáles son los recursos (incluso los no directamente relacionados con las problemáticas) que podrían mobilizarse o adaptarse para afrontar los desafíos identificados?
4. ¿Cuáles son los recursos que parecen faltar o ser insuficientes para afrontar las necesidades más evidentes?

Esta información será útil al momento de trabajar de modo sinérgico con otros o cuando se busquen recursos en la Comunidad.

Algunos inputs para conducir esta etapa e identificar recursos y problemáticas de nuestra ciudad, pueden ser:

- *Experiencias previas:* Análisis de experiencias positivas o negativas vividas individual o colectivamente.
- *Aspiraciones personales:* Identificación de deseos de cambio y mejora.
- *Necesidades concretas:* Detección de necesidades materiales, personales o comunitarias, tanto explícitas como implícitas.
- *Mapeo inicial de los recursos ya presentes en el territorio:* de fundamental importancia para el éxito del proyecto.

Queremos ejercitarnos en un encuentro personal con nuestro territorio o con nuestra realidad local, buscando aprender, actuar y compartir.

La fase de observación se articula en las siguientes modalidades:

- *Observación individual y colectiva:* Recolección de datos a través de la observación directa, tanto personal como compartida en grupo.
- *Análisis territorial:* Examen a fondo del contexto territorial de referencia (ej. barrio, ciudad), considerando tanto los aspectos físicos como sociales.
- *Consideración de elementos tangibles e intangibles:* Detección de elementos sensoriales (olores, condiciones ambientales) y de aspectos inmateriales (comunicación, sentimientos, dinámicas relacionales).
- *Utilización de instrumentos de apoyo:* Empleo de instrumentos tales como mapas, agendas o tablas (instrumentos también digitales), para el registro sistemático de las observaciones.
- *Evaluación equilibrada:* Consideración tanto de los aspectos positivos como de las criticidades presentes en el contexto observado.

Motivación personal y de grupo

La motivación es el primer impulso para llevar adelante un proyecto. Es algo único para cada persona y para cada grupo. Para finalizar esta etapa, sería importante compartir los "porqués" de que cada miembro de la Comunidad y todos juntos quieran emprender este camino.

Esta reflexión personal y de grupo puede incluir, por ejemplo:

Compartir las motivaciones personales:

- ¿Qué aspectos de la realidad que hemos visto me impulsan a actuar? ¿Qué me mueve a participar en esta comunidad?

Compartir experiencias positivas:

- Difusión de ejemplos de éxito para incentivar la acción y promover un enfoque proactivo.

Análisis de los fracasos:

- Examen crítico de las experiencias fallidas para extraer enseñanzas útiles y prevenir errores futuros.

Después de compartir, sería útil hacer una síntesis de las motivaciones comunes.

Duración

Temporalidad definida: La fase de observación debe estar circunscrita a un período de tiempo limitado (ej. un mes) para mantener alta la motivación y favorecer una acción oportuna.

Herramienta de Observación

Estas herramientas pueden ser de diferente tipo según la Comunidad. Para sistematizar lo observado, se puede utilizar la dinámica de "viaje por un territorio", o fichas según el método SWOT (Strengths, Weaknesses, Opportunities, Threats) para identificar puntos fuertes, puntos débiles, oportunidades y amenazas, y muchas otras estrategias. Algunas comunidades pueden preferir herramientas más estructuradas, como fichas diagnósticas, y otras elegir diferentes expresiones artísticas para expresar lo que han observado en el territorio.

- *Cumplimentación individual:* La ficha de observación debe ser cumplimentada inicialmente a nivel personal, para recoger las percepciones individuales.
- *Comparación e integración:* Posteriormente, es deseable una comparación en grupo para enriquecer la perspectiva y evaluar la viabilidad de las acciones propuestas.
- *Dimensión aspiracional:* La ficha debe prever un espacio dedicado a la expresión de visiones y aspiraciones, cuya viabilidad será evaluada en una fase posterior.



A stylized illustration of a person walking on a colorful, abstract path. The path is composed of various colored segments (red, orange, yellow, green, blue, purple) and curves. The person is a simple silhouette, colored blue. The background is a solid color, likely white or light gray.

MUCHOS CAMINOS HACIA UN MUNDO UNIDO

“Y ahí están, siguiendo los más diversos ‘caminos’ para cooperar en la construcción de la unidad en el mundo. Según sus posibilidades y las exigencias de sus ambientes, remendaron desgarros, superaron divisiones, se lanzaron a las más variadas grietas que ponen al hombre contra el hombre, grupo contra grupo: siguieron el camino de la unidad entre los pueblos, entre las razas, entre ricos y pobres, entre las distintas etnias, entre las generaciones...

Y fue un florecimiento maravilloso y fecundo de acciones constantes, cotidianas y comprometidas.”

Chiara Lubich, en el Genfest 1990





OBJETIVOS

- Evaluar la gravedad y urgencia de las problemáticas detectadas.
- Determinar las prioridades entre las diferentes ideas propuestas, a través de un proceso democrático y matemático.
- Considerar lo que ya hemos aprendido y podemos ofrecer, y lo que aún tendremos que aprender para poder actuar responsablemente en relación con la problemática elegida

STRUMENTI

1. Método G.U.T. (Gravedad, Urgencia, Tendencia).
2. Árbol de Problemas.
3. Análisis FODA (Fortalezas, Oportunidades, Debilidades, Amenazas).
4. Profundización sobre Factibilidad e Impacto.

Sumemos las ideas

La segunda etapa consiste en priorizar lo que se ha observado para identificar la necesidad que todo el grupo considera más urgente e importante abordar. Dado que no es posible atender simultáneamente todas las necesidades encontradas, es muy importante ayudarse a establecer prioridades y concentrarse en ellas.

Elegir el proyecto o el problema por el que queremos comprometernos nos ayudará a ser realistas al momento de planificar: es mejor abordar solo un problema, quizás pequeño, y llegar a resolverlo, que tener muchas buenas ideas sin lograr ningún resultado concreto.

Además, será importante preguntarnos: ¿Cómo puede nuestra Comunidad aportar su contribución específica?

El tiempo invertido en esta etapa forma parte del proceso de "constitución" del grupo promotor que llevará adelante el propio proyecto.

Si fuera posible, se podría invitar a expertos para profundizar en problemáticas específicas destacadas en el ámbito identificado.

Investigación personal

Cada participante selecciona un número limitado de ideas, cinco entre las surgidas en la fase de observación. Damos a conocer a los demás miembros del grupo el porqué de la problemática elegida. Elegimos cuál, entre las diversas problemáticas presentadas por todos los subgrupos, queremos tomar en consideración usando el método G.U.T.

Método G.U.T.

GRAVEDAD . URGENCIA . TENDENCIA .

Después de haber observado nuestro territorio y enumerado las necesidades encontradas, el método G.U.T. nos ayudará a identificar aquella más grave, urgente y que tiende a agudizarse, y así, juntos, a identificar la problemática que todos consideran más importante.

Para cada idea, se evalúan tres parámetros:

1. *Gravedad*: La magnitud del impacto negativo del problema (escala numérica, ej. 1-10).
2. *Urgencia*: La necesidad de intervenir con prontitud (escala numérica, ej. 1-10).
3. *Tendencia*: La probabilidad de que el problema empeore con el tiempo (escala numérica, ej. 1-10).

La evaluación de los parámetros se realiza mediante votación (a mano alzada, también se pueden usar herramientas digitales), privilegiando la mayoría.

Se calcula una puntuación global para cada idea, multiplicando los valores de los tres parámetros. Se dará prioridad a las ideas con la puntuación más alta.

Consideraciones:

1. Es fundamental promover el diálogo y el debate entre los participantes para garantizar una comprensión compartida de los problemas y las motivaciones.
2. El método G.U.T. privilegia la evaluación cuantitativa, pero es necesario integrarla con una evaluación cualitativa, que tenga en cuenta las motivaciones individuales y las dinámicas de grupo.

3. Es importante considerar la factibilidad, que puede añadirse como un parámetro adicional, o discutirse en un momento posterior.

Ejemplo de cómo se puede proceder en la utilización de las cuadrículas G.U.T.

1. Es importante que todos los presentes vean las dos cuadrículas (ver ejemplos). Podrán proyectarse, o plasmarse en un cartel o en una pizarra (también se pueden usar herramientas digitales).
2. Mirando la primera cuadrícula, el tutor comunitario invita al grupo a votar a mano alzada, explicando que solo se puede votar una vez por cada columna, es decir, una vez en cuanto a la gravedad, una vez en cuanto a la urgencia y una vez en cuanto a la tendencia.
3. Se invita al grupo a pronunciarse sobre las diversas problemáticas observadas en el territorio, considerándolas una a una. Por ejemplo, en cuanto al primer problema, el animador pregunta cuántos lo consideran "no grave". Después de contar cuántos son, pregunta cuántos lo consideran "bastante grave" y así sucesivamente hasta contar cuántos lo consideran "extremadamente grave".
4. En este punto se sabe lo que piensa la mayoría de los presentes. En nuestro ejemplo, en cuanto al problema "las calles de la ciudad están sucias", la mayoría piensa que es "grave".
5. El tutor comunitario escribe en la segunda cuadrícula la puntuación 6, que corresponde a "grave".
6. Se continúa de la misma manera para definir la urgencia y la tendencia.

Medición:

De la puntuación final, obtenida multiplicando Gravedad x Urgencia x Tendencia, se hará evidente el problema más importante para el grupo.

GRAVEDAD: la mayoría dice que es GRAVE (puntuación 6)

URGENCIA: hay que resolverlo LO ANTES POSIBLE (puntuación 6)

TENDENCIA: es un problema que ESTÁ DESAPARECIENDO (puntuación 1)

Factibilidad e Impacto *

Evaluación de la realizabilidad: Análisis de la factibilidad de las acciones observadas, considerando los recursos disponibles y las potenciales sinergias.

Estimación del impacto potencial: Evaluación del impacto positivo que las acciones emprendidas pueden generar en la comunidad.

**Para profundizar en este tema, consulta el material adjunto a esta fase: Profundización sobre Factibilidad e Impacto.*

Es mejor
dejar que sea
nuestra vida la que hable por
nosotros, más que nuestras palabras.
Dios no llevó la cruz solo hace 2000 años,
sino que la lleva hoy y muere y resucita
día tras día. (...) No prediquéis entonces al
Dios de la historia, sino mostrad cómo
vive hoy en vosotros.

Chiara Lubich

La dimensión del aprendizaje

En un proyecto de aprendizaje-servicio solidario, como se propone en el caso del 6x1, es importante considerar la dimensión del servicio (la problemática a atender), pero también la dimensión del aprendizaje y la investigación. El mundo no se cambia solo con buenas intenciones: es necesario saber cómo abordar la problemática elegida de una manera seria y fundamentada, involucrando no solo el corazón y las manos, sino también la cabeza. La ingenuidad y la improvisación no contribuyen a construir soluciones sostenibles para ninguna problemática.

Entonces, después de haber analizado el problema elegido, también debemos preguntarnos:

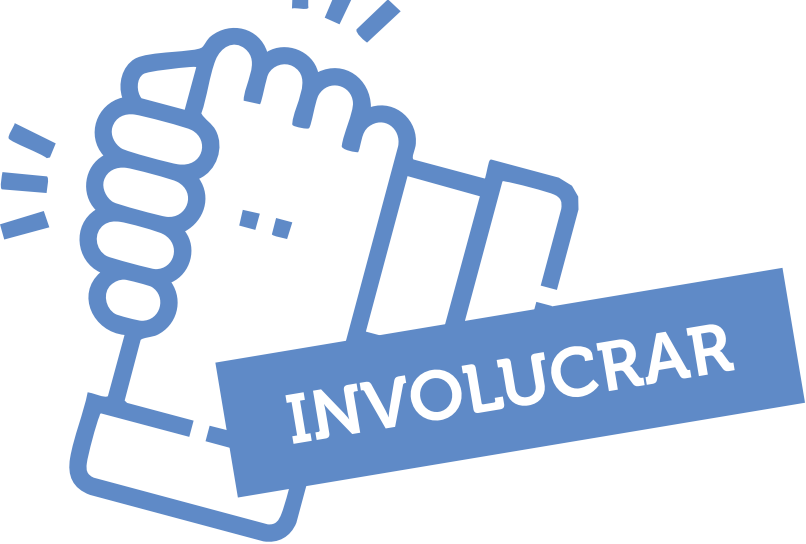
- ¿Cuáles son los conocimientos y habilidades que ya tenemos en nuestra comunidad y que podemos poner al servicio del proyecto?
- ¿Hay libros, documentos, videos sobre la problemática que puedan ayudarnos a profundizar en nuestro GUT y en nuestro árbol de problemas?
- ¿Qué conocimientos expertos necesitaremos para llevar a cabo el proyecto? ¿Qué expertos, profesionales o estudiantes universitarios pueden ayudarnos a planificar y ejecutar mejor nuestro proyecto?
- ¿Qué más debemos conocer del territorio que nos rodea? ¿Quién o qué puede ser nuestro "informante clave" en el territorio?

Análisis Profundo del Problema

Una vez elegido el problema sobre el que se quiere trabajar, es necesario analizarlo en profundidad. El análisis profundo del problema no se limita a identificar los síntomas, sino que busca desvelar las raíces del problema, comprendiendo cómo las causas, los efectos y las dinámicas interactúan entre sí.

Este proceso es crucial para:

- *Comprender el Contexto:* Cada problema se inserta en un contexto específico, influenciado por factores sociales, económicos, culturales y políticos. El análisis debe considerar estos factores para obtener una visión completa. Es importante examinar la historia del problema, sus manifestaciones a lo largo del tiempo y las posibles soluciones ya intentadas.
- *Identificar las Causas Profundas:* A menudo, los problemas se manifiestan a través de síntomas visibles, pero las causas reales están ocultas. Hay que identificar los derechos humanos que pueden estar siendo vulnerados, y determinar las responsabilidades que deben asumir en la solución de la problemática el Estado, las organizaciones económicas y sociales y los ciudadanos. El análisis debe ir más allá de los síntomas, identificando las causas profundas que alimentan el problema. Esto requiere una investigación precisa, que puede implicar la recopilación de datos, el análisis de documentos, entrevistas y grupos focales.
- *Evaluar los Efectos a Corto y Largo Plazo:* Los problemas pueden tener efectos inmediatos y a largo plazo, tanto directos como indirectos. El análisis debe considerar todos los efectos, evaluando su impacto en la comunidad y en el medio ambiente. Esto ayuda a definir las prioridades y a desarrollar soluciones que aborden tanto los efectos inmediatos como los de largo plazo.
- *Analizar las Dinámicas de Interacción:* Los problemas son a menudo el resultado de una compleja interacción entre diferentes factores. El análisis debe examinar estas dinámicas, identificando las relaciones de causa-efecto y los ciclos de retroalimentación. En esta etapa se puede usar el "árbol de problemas" para realizar este análisis.



OBJETIVOS

- Involucrar a los destinatarios del proyecto para comprender mejor el problema identificado.
- Formular de manera clara y precisa las causas y efectos del problema identificado.
- Involucrar a todos aquellos que son sensibles a resolver dicha problemática y encontrar una forma de trabajar juntos.

¡Juntos somos más fuertes!

Buscaremos colaborar con quienes ya están activos en el territorio para resolver el problema identificado.

El involucrarse activamente significa ir más allá de la simple consulta, alentando a los destinatarios y a las partes interesadas a participar activamente en la definición de los objetivos, la planificación y la implementación del proyecto.

Analizando las causas del problema, será más sencillo identificar a las personas, grupos o instituciones a involucrar (por ejemplo, un grupo de ecologistas o un representante del Ayuntamiento). ES importante que los participantes comprendan plenamente el problema, los objetivos del proyecto y su papel en el proceso. Este enfoque garantiza que el proyecto responda efectivamente a las necesidades de la Comunidad y que las soluciones sean sostenibles en el tiempo.


Quién y cómo involucrar

Involucramiento de otros grupos, organizaciones, instituciones: Si en el territorio hay otros que ya trabajan en torno al problema que hemos elegido, es fundamental cooperar con ellos y aprender de su experiencia. A menudo se observa una preferencia por operar dentro de ámbitos colaborativos restringidos, con la consiguiente y superflua duplicación de soluciones ya existentes. En consecuencia, la adopción de una mentalidad abierta puede representar una solución exitosa.

En este sentido, son posibles varios escenarios:

- *Crear alianzas entre la Comunidad y una o varias organizaciones en el territorio:* Si la Comunidad se considera lo suficientemente fuerte como para actuar por sí sola, de todos modos siempre es conveniente hacer alianzas con otras organizaciones, para tener la posibilidad de generar sinergias que logren un mayor impacto en el territorio, y también para testimoniar nuestra vocación de construir "un mundo unido". Estas alianzas pueden ser más formales (con un convenio que establezca objetivos comunes y acciones a realizar) o solo informales, pero siempre se debe llegar a un acuerdo sobre objetivos comunes y sobre los pasos concretos para alcanzarlos.
- *Colaboración:* La Comunidad podrá decidir establecer una relación de colaboración y cooperación con una o más partes





(grupos, organizaciones, instituciones, etc.) que, de común acuerdo, decidirán trabajar juntas para alcanzar objetivos comunes, compartiendo recursos, responsabilidades y, a menudo, también los resultados. La asociación implica una participación activa e igualitaria de las partes, basada en el respeto mutuo, la confianza, la transparencia y el reparto de riesgos y beneficios.

- Formar parte o contribuir a formar una red: Especialmente si se trabaja a nivel regional, nacional o internacional, existen varias organizaciones que trabajan sobre la misma problemática. En casi todos los continentes existen redes entre quienes realizan proyectos de aprendizaje-servicio solidario/service-learning como el 6x1: SLAN (Service-learning Asia Network)^[1], REDIBAS (Red Iberoamericana de Aprendizaje-Servicio)^[2], EASLHE (European Association of Service-learning in Higher Education)^[3], Uniservitate^[4] (red global de universidades católicas que promueven el aprendizaje-servicio) y otras.

[1] <https://christuniversity.in/servicelearningasianetwork#1570699225827-1f89d3ef-4d9e>

[2] <https://www.clayss.org/en/networks/the-ibero-american-service-learning-network-redibas/>

[3] <https://www.easlhe.eu/>

[4] <https://www.uniservitate.org/>

Involucramiento de los Destinatarios: Es fundamental involucrar a los destinatarios del proyecto desde las primeras fases para comprender plenamente el problema y sus necesidades reales. Esto permite evitar actuar sobre supuestos erróneos y desarrollar soluciones más eficaces.

Involucramiento Intergeneracional: Incluir a personas de diferentes generaciones enriquece la perspectiva y favorece la participación activa. Valoriza la contribución de cada participante.

Existen diversas modalidades para involucrar a personas y organizaciones:

Colaborar con socios para acciones específicas, organizar eventos como encuentros públicos, talleres y grupos focales, y utilizar herramientas de participación online y offline. Es importante crear espacios de diálogo e intercambio de ideas, garantizando una comunicación clara y transparente.

El involucramiento puede darse a nivel local e internacional, incluso a través de la aplicación oficial de UWP.

Una vez identificados todos los diversos aliados, colaboradores y actores comprometidos en el territorio con los que trabajaremos juntos:

- Podemos revisar con ellos nuestro GUT y nuestro árbol de problemas para enriquecerlos y profundizarlos.
- Estamos listos para involucrar a todos en la siguiente etapa, la de la planificación

La dimensión del aprendizaje

En esta etapa, se debería reflexionar sobre qué podemos aprender de las realidades que hemos involucrado en el proyecto.

- ¿Tienen un sitio web, materiales que nos permitan aprender de su experiencia?
- ¿Podemos encontrar tiempo para conocernos más, a nivel personal o como organización?
- ¿Hemos escuchado a fondo a las personas de la comunidad del territorio, sus historias, lo que tienen para ofrecer desde el punto de vista de su cultura?





Planificar

Elaboración de Objetivos y Planificación Estratégica

La presente fase de trabajo se dedicará al análisis y la definición de todos los elementos fundamentales para la realización del proyecto. Se recomienda proceder a través de la definición de objetivos específicos, alcanzables y cuantificables, a perseguir en un plazo definido, preferiblemente de algunos meses o, como máximo, un año. Este enfoque permite lograr resultados tangibles en el corto o mediano plazo, favoreciendo la posibilidad de reorientar posteriormente las actividades hacia otros objetivos. Esto ayudará a construir y conservar la memoria del camino recorrido y a aprender de la experiencia adquirida. En esta etapa trabajaremos en todos los aspectos fundamentales para la realización del proyecto.

Existen diversos modelos y diseños para elaborar una planificación estratégica. Algunas preguntas sencillas pueden ayudarnos en esta tarea:

1. ¿Qué queremos hacer?
2. ¿Por qué?
3. ¿Para qué?
4. ¿Para quién?
5. ¿Con quién?
6. ¿Cómo?
7. ¿Cuándo?
8. ¿Quién?
9. ¿Con qué?
10. ¿Cuánto?
11. ¿Qué debemos saber/aprender?

OBJETIVOS

- Formular el objetivo de nuestro proyecto.
- Definir los tiempos y responsabilidades para llevarlo adelante.
- Poner en marcha las acciones planificadas.

INSTRUMENTOS

1. Planificación general
2. Planificación de actividades:

Definición de Roles y Responsabilidades

La definición clara de los roles y responsabilidades garantiza que cada participante comprenda su contribución al proyecto. Este aspecto favorece la colaboración, la transparencia y la eficiencia, especialmente cuando involucramos a otras organizaciones como aliados.

Elementos Clave

- *Es esencial* establecer objetivos específicos, medibles, alcanzables, relevantes y con plazos definidos (SMART).
- *Asignar* responsabilidades claras y medibles.
- *Establecer* canales de comunicación y mecanismos de coordinación.
- *Garantizar* que cada participante tenga las competencias y los recursos necesarios para desempeñar su rol.
- *Monitorear* y evaluar el rendimiento individual y de grupo.
- *Tener* en cuenta los recursos económicos.
- *Definir* de manera clara y formal quién es responsable de la gestión de los recursos financieros y cuáles son sus poderes y responsabilidades.
- *Reconocer* que este mandato es esencial para garantizar la transparencia, la responsabilidad y la eficiencia en la gestión del presupuesto del proyecto.

- *Considerar* la diversidad de los recursos disponibles, que podrán ser tanto voluntarios como remunerados.
- *Planificar* a lo largo del proyecto momentos específicos para la reflexión sobre la implementación, momentos en los que se pueda compartir la propia experiencia, las dudas, las alegrías y las dificultades. Estos momentos son clave para analizar el camino emprendido, evaluar los objetivos alcanzados, revisar las dinámicas del grupo y los vínculos con el territorio.

En *cuanto a los recursos económicos*, estos pueden tener diversas procedencias, cada una con implicaciones específicas para la gestión y la rendición de cuentas. Es crucial distinguir entre:

- *Recursos ligados a convocatorias*: Fondos obtenidos mediante la participación en convocatorias, destinados a la realización de actividades específicas previstas en el proyecto financiado. La rendición de cuentas de estos recursos sigue la normativa y los requisitos de la convocatoria.
- *Donaciones de entidades públicas o privadas*: Contribuciones económicas o en especie recibidas de asociaciones o entidades externas. La rendición de cuentas de estas donaciones debe ser transparente para el donante y estar en línea con la normativa vigente.
- *Recursos internos de la Comunidad*: Bienes, competencias o fondos puestos a disposición directamente por los miembros de la Comunidad. La gestión y la rendición de cuentas de estos recursos son definidas internamente por la Comunidad, garantizando transparencia entre los participantes.

Documentación del Proceso

Es fundamental documentar todas las fases del proyecto, desde la planificación hasta la implementación, para conservar la memoria del camino emprendido y para favorecer el aprendizaje de la experiencia adquirida.

La documentación debe comprender: Objetivos y actividades. Tiempos y responsabilidades. Recursos económicos y humanos. Evaluaciones periódicas. Toda la información recopilada durante el proceso de elaboración del proyecto.

Importante: Se recomienda adoptar un enfoque flexible y adaptable, capaz de responder a las posibles variaciones del contexto. Es importante promover la comunicación y la colaboración entre todos los participantes del proyecto para garantizar una coordinación eficaz. La simplificación de los procedimientos y de la documentación utilizada ayuda a la eficacia del proyecto.

Actuar - Manos a la obra

¡Y finalmente llega el momento de pasar de la planificación a la acción!

Durante el tiempo dedicado a la acción concreta en el territorio, seguramente surgirán situaciones inesperadas o impredecibles, ante las cuales se deberá encontrar la resiliencia y la creatividad para "recalcular", y quizás para apoyar el camino. Especialmente en estos momentos, pero también a lo largo de todo el trabajo, será necesario saber que la planificación no está "escrita en piedra", y que la evaluación en curso debe ayudarnos a revisar los planes, los tiempos y las responsabilidades de manera flexible, sin perder de vista los objetivos generales.

A lo largo del desarrollo del proyecto, siempre hay que tener presente:

- *Cuidar las relaciones personales dentro de la comunidad*, con los aliados y con las personas y organizaciones del territorio: esta es una dimensión indispensable en la visión de un mundo unido que impulsa el United World Project. Fomentar la capacidad de escucha y el diálogo fraterno, la reconstrucción de los vínculos si hubiera habido una situación de conflicto, el enfoque respetuoso y fraterno hacia los más marginados, la superación de actitudes paternalistas, son una parte al menos tan importante del proyecto como los resultados cuantitativos de las acciones.
- *El aspecto formativo de la acción*: hay que recordar que el don recíproco significa que no vamos al territorio solo para "donar", sino para aprender de la comunidad, también —y especialmente— de aquellos que suelen ser considerados "el descarte" de la sociedad. Una herramienta clave en este aspecto es mantener tiempos para la reflexión personal y grupal, como ya se ha señalado.

- *El registro y la comunicación de las actividades*: siempre es útil en un proyecto que haya una o más personas responsables del registro (escrito, audiovisual) de las diferentes etapas del proyecto, y de su comunicación dentro y fuera de la Comunidad. Más allá de las herramientas de conexión y difusión propias de UWP, siempre es bueno tratar de llegar, en la medida de lo posible, a un público más amplio a través de las redes sociales, la prensa y la televisión locales o nacionales.
- *Evaluación en Curso*: Se recomienda prever evaluaciones periódicas del proyecto para monitorear el progreso de las actividades, identificar posibles problemas y realizar modificaciones en curso. Una evaluación inicial, una o más intermedias, y una final son altamente recomendadas.



OBJETIVOS

- Prever en el calendario encuentros periódicos de reflexión y evaluación del proyecto.
- Vivir el momento de la evaluación como parte esencial para reforzar el grupo y para el aprendizaje colectivo.
- Dar significado a cada experiencia vivida, incluso a aquellas que eventualmente hayan sido fracasos.
- Buscar mejorar los puntos críticos, valorándolos como momentos de crecimiento individual y de grupo.

INSTRUMENTOS

1. Evaluemos el proyecto.
2. Evaluémonos como grupo.
3. Evaluémonos como Community Tutors.
4. Evaluación como Fraternidad.

Abramos un espacio para reflexionar y mejorar

La fase de evaluación representa un momento de fundamental importancia, dedicado a la reflexión profunda sobre los resultados obtenidos y la experiencia madurada.

Este proceso permite analizar de manera crítica la eficacia de las acciones emprendidas y evaluar el grado de crecimiento personal y colectivo. En particular, la evaluación se propone verificar si las actividades realizadas han contribuido al progreso del grupo hacia el logro del objetivo. Este análisis ofrece la oportunidad de consolidar las experiencias positivas y aprender de los errores cometidos. La adopción de una práctica de reflexión periódica sobre las actividades promueve el desarrollo de un pensamiento crítico en los participantes, estimulando la introspección, la comunión y la reflexión.

La reflexión compartida conduce a una evaluación serena y objetiva, creando un espacio de confianza en el que los participantes pueden expresarse de manera personal y creativa. La evaluación, por lo tanto, no se configura como un mero ejercicio de control, sino como una oportunidad de crecimiento y aprendizaje, orientada a la mejora continua de las actividades y al fortalecimiento del grupo.

Hay cuatro aspectos importantes que deben evaluarse

1. *Analizar el impacto de las actividades:* Evaluar si las acciones emprendidas han producido los resultados deseados y si han contribuido al logro de los objetivos establecidos.
2. *Promover el aprendizaje:* Identificar los puntos fuertes y débiles del proyecto, con el fin de mejorar las estrategias futuras.
3. *Estimular el crecimiento personal y colectivo:* Animar a los participantes a reflexionar sobre sus propias experiencias y a desarrollar una mayor autoconciencia.
4. *Fortalecer el sentido de grupo:* Crear un espacio de diálogo y de intercambio, donde los participantes puedan expresar sus opiniones y sentimientos.

> Indicadores Cuantitativos y Cualitativos

Es importante definir indicadores tanto cuantitativos como cualitativos para medir el impacto del proyecto. Los indicadores cuantitativos permiten evaluar el número de personas alcanzadas o los resultados obtenidos en términos numéricos. Los indicadores cualitativos permiten evaluar el impacto del proyecto en la calidad de vida de las personas o en el ambiente.

> Adaptación a los Imprevistos

Es importante ser consciente de que pueden ocurrir imprevistos que influyan en el impacto del proyecto. En estos casos, es necesario ser flexible y adaptable, y justificar cualquier desviación de los objetivos iniciales.

> Rol de la comunicación y de la documentación

Se subraya la importancia de tener personas dedicadas a la documentación y a la comunicación para garantizar una correcta difusión de la información. Proponemos la utilización de herramientas como la aplicación oficial de UWP y grupos de Whats App para realizar estas tareas

> ¿Quién debe participar en el proceso de Evaluación?

Es necesario que tanto los miembros de la Comunidad como los socios evalúen internamente la participación y los resultados del proyecto. Paralelamente, será imprescindible integrar la perspectiva de la comunidad destinataria, utilizando metodologías participativas como encuestas, entrevistas estructuradas y grupos focales para comprender plenamente el impacto de nuestras actividades.

> Evaluación en curso

Se recomienda prever evaluaciones periódicas del proyecto, para monitorear el desarrollo de las actividades, identificar posibles problemas y realizar ajustes durante la ejecución. Una evaluación inicial, una o más intermedias, y una final son altamente recomendadas. Todos los que hayan participado en el proyecto deben tener la oportunidad de estar involucrados en el momento de la evaluación.



OBJETIVOS

- Descubrir y valorar la contribución que cada uno ha hecho para alcanzar los objetivos
- Compartir la alegría de los resultados obtenidos con quienes han participado.
- Dar visibilidad pública a los resultados alcanzados.

Reconocimiento de los Resultados

Importancia del Reconocimiento

La constatación de los resultados conseguidos, incluso parciales, se configura como un elemento imprescindible para mantener un alto nivel de motivación y para consolidar el sentido de pertenencia al grupo. Es necesario

dedicar momentos específicos al reconocimiento/ a la valoración / a la celebración de los éxitos obtenidos, a compartir las experiencias vividas y a expresar gratitud hacia todos los participantes.

Para ello, se sugiere documentar los momentos clave del proceso utilizando fotografías, videos cortos o entrevistas, con el fin de crear una narración visual atractiva y valorar la experiencia adquirida.

El uso estratégico de la aplicación oficial de UWC puede amplificar notablemente el impacto de los proyectos, facilitando la difusión de los resultados y promoviendo nuevas colaboraciones y conexiones/ colaboraciones.

Una fiesta abierta a todos


Es importante que la celebración y la expresión de gratitud involucren verdaderamente a todos aquellos que han participado en el proyecto.

Si hay socios o destinatarios que no pueden participar físicamente en el momento de la celebración, se puede considerar compartir un diploma o reconocimiento digital, un video de saludo o alguna otra forma de hacerlos partícipes del balance final del proyecto.

Cuando en el proyecto han participado niños, adolescentes o jóvenes, se puede hacer una invitación especial a las familias. Muchas veces las familias no son conscientes de la capacidad de incidencia de los más jóvenes, y la participación en la celebración puede abrir nuevos diálogos y nuevas valoraciones sobre sus hijos o nietos.

Si durante el proyecto no se logró llegar a los medios de comunicación masiva, el momento de la celebración puede representar la oportunidad ideal para obtener amplia visibilidad a través de ellos.





El 6x1 es un método educativo desarrollado por el
CENTRO INTERNACIONAL DE NIÑOS POR LA UNIDAD
Movimiento de los Focolares

Via Frascati 322, 00040 Rocca di Papa – Roma – Italia

Se inspira en la metodología del Aprendizaje-Servicio
(Service-Learning).

Agradecimientos especiales a Nieves Tapia y al Centro
Latinoamericano de
Aprendizaje y Servicio Solidario
(CLAYSS <https://www.clayss.org>)

y al sector de Educación para la Ciudadanía Global de la asociación
AMU ONLUS (AMU <https://www.amu-it.eu>)

Por favor, comparte tus observaciones y experiencias
escribiéndonos a: community@unitedworldproject.org

MANUALES Y LIBROS PARA PROFUNDIZAR EN LA PROPUESTA DEL 6x1

Aprendizaje-Servicio / Aprendizaje Solidario

ESPAÑOL

MANUALES

Tapia, María Nieves. [*Cómo desarrollar proyectos de aprendizaje-servicio solidario. Manual para los diversos niveles educativos y la educación no formal.*](#) CLAYSS-OEI, 2024

Del Campo, Graciela. [*Escuelas para el encuentro. Cómo desarrollar proyectos de aprendizaje-servicio solidario.*](#) CLAYSS, 2017.

[*Recursos CLAYSS.*](#) Centro Latinoamericano de Aprendizaje y Servicio Solidario.

[*Guías prácticas Zerbikas.*](#) Fundación Zerbikas, Euskadi, España.

[*Materiales y recursos*](#) ApS (castellano y catalán). Centro Promotor Aprenentatge Servei, Catalunya, España.

[*Aprendizaje-servicio*](#)- Centro de Desarrollo Docente Universidad Católica de Chile.

LIBROS

May, Zelmira y Tapia, María Nieves (ed.). [*La Solidaridad como futuro de la educación.*](#) UNESCO-CLAYSS, 2024.

Isola, M. Beatriz y Peregalli, Andrés (ed.). [*La pedagogía del aprendizaje-servicio y las enseñanzas de la Iglesia Católica.*](#) Uniservitate, 2. CLAYSS, 2021.

Puig, J. M.; Batlle, R.; Bosch, C. i Palos, J.: [*Aprendizaje Servicio. Educar para la Ciudadanía.*](#) Barcelona, Octaedro, 2006.

Martínez, Miquel (Edit.). [*Aprendizaje servicio y responsabilidad social de las universidades.*](#) Barcelona, Octadro/ICE-UB, 2010.

Tapia, María Nieves. [*La solidaridad como pedagogía.*](#) Ciudad Nueva, 2000.

ENGLISH

GUIDES AND RESOURCES:

Sosa Rolón, Jorge. [*Resourcebook for development of Service-Learning projects.*](#) CLAYSS, 2020.

AAVV. [*Service-Learning in CEE Handbook for Engaged Teachers and Students.*](#) CLAYSS, 2017.

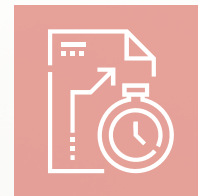
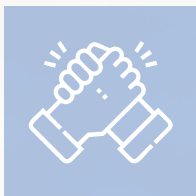
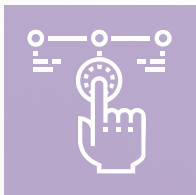
Association of International Schools in Africa (AISA). [*AISA Service-learning Handbook.*](#) AISA, 2016.

National Youth Leadership Council USA: <https://nylc.org/>



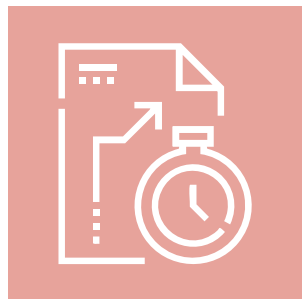
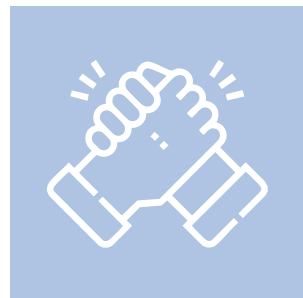
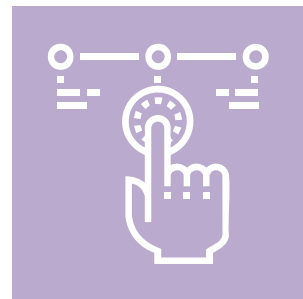


INSTRUMENTOS



SEIS PASOS PARA UN OBJETIVO





3 | OBSERVAR

7 | ELEGIR

21 | PLANIFICAR Y
ACTUAR

25 | EVALUAR





En la fase **de "Observar"** de un proyecto, el objetivo es recopilar información precisa y detallada sobre la situación actual, identificar problemas y oportunidades, y comprender el contexto en el que se pretende intervenir. Aquí tienes algunas herramientas útiles :

1. Investigación Documental :

Documentos existentes:

Informes, estadísticas, estudios del sector.

Leyes, reglamentos, políticas.

Documentos internos (si son pertinentes).

Objetivo:

Comprender el panorama general, identificar datos relevantes y localizar posibles lagunas de información.

2. Observación Directa:

Observación participante:

Sumergirse en el contexto, interactuar con las personas involucradas. Tomar notas, registrar observaciones.

Observación no participante:

Observar desde una posición externa, sin interactuar.

Utilizar guías de observación, listas de verificación.

Objetivo:

Obtener una comprensión directa de la realidad, identificar comportamientos, dinámicas e interacciones

3. Entrevistas:

Entrevistas individuales:

Reunirse con personas clave, hacer preguntas abiertas.
Escuchar activamente, tomar notas

Interviste di gruppo (focus group):

Riunire un gruppo di persone con caratteristiche simili.
Facilitare la discussione, raccogliere opinioni e punti di vista.

Objetivo:

Profundizar en la comprensión de los problemas, necesidades y expectativas.

4. Cuestionarios:

Cuestionarios en línea o en papel:

Hacer preguntas cerradas y abiertas a una muestra representativa.
Utilizar escalas de valoración, preguntas de opción múltiple.

Objetivo:

Recopilar datos cuantitativos y cualitativos de una amplia audiencia.

5. Análisis de Datos:

Análisis estadístico:

Procesar datos cuantitativos, identificar tendencias y correlaciones.
Utilizar software estadístico (ej. Excel, SPSS)

Análisis cualitativo:

Interpretar datos cualitativos (ej. entrevistas, textos).
Utilizar técnicas de codificación, análisis de contenido.

Objetivo:

Transformar los datos recopilados en información útil para el proyecto.

6. Mapas y Diagramas:

Mapas conceptuales:

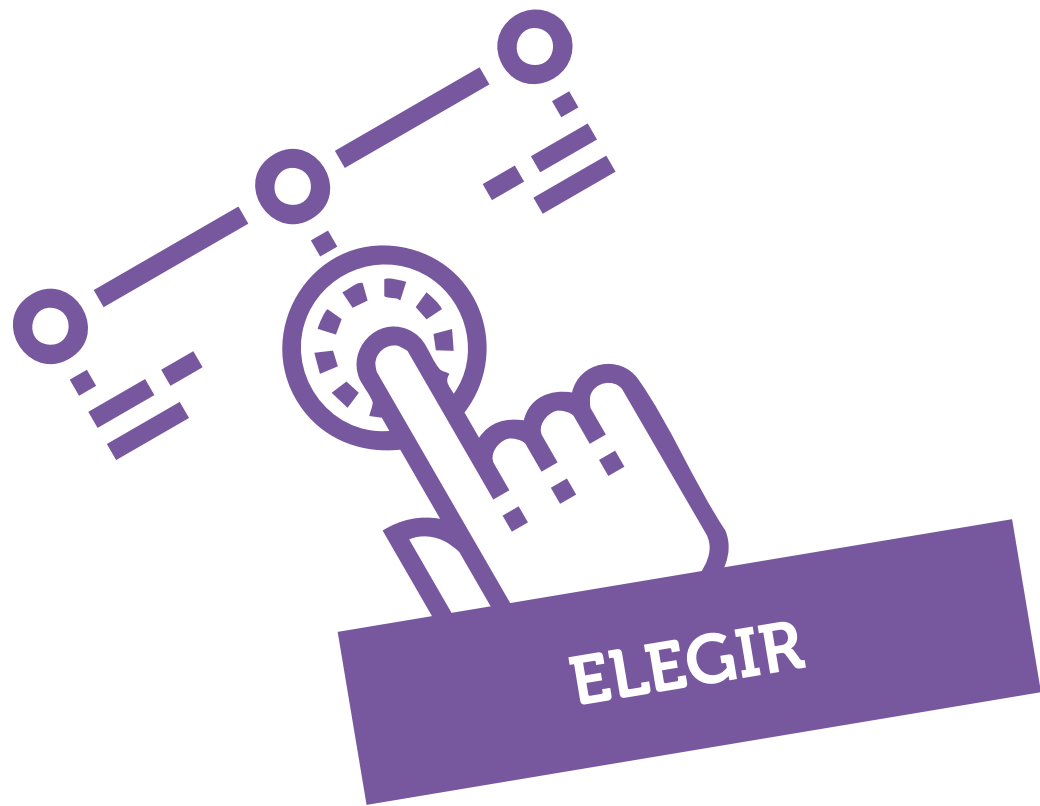
Representar gráficamente las relaciones entre conceptos.
Utilizar software de mapas mentales.

Diagramas de flujo:

Representar gráficamente los procesos.
Utilizar software de diagramación.

Objetivo:

Visualizar información compleja, facilitar la comprensión y la comunicación.



Método GUT (Gravedad. Urgencia. Tendencia)

Selección del problema "Punto gris"

Puntuación	Gravedad	Urgencia	Tendencia
10	Extremadamente grave	Extremadamente urgente	Empeora rápidamente
8	Muy grave	Muy urgente	Aumenta
6	Grave	Urgente	Permanece
3	Bastante grave	Bastante urgente	Se reduce ligeramente
1	No es grave	No es urgente	Está desapareciendo

Ejemplo

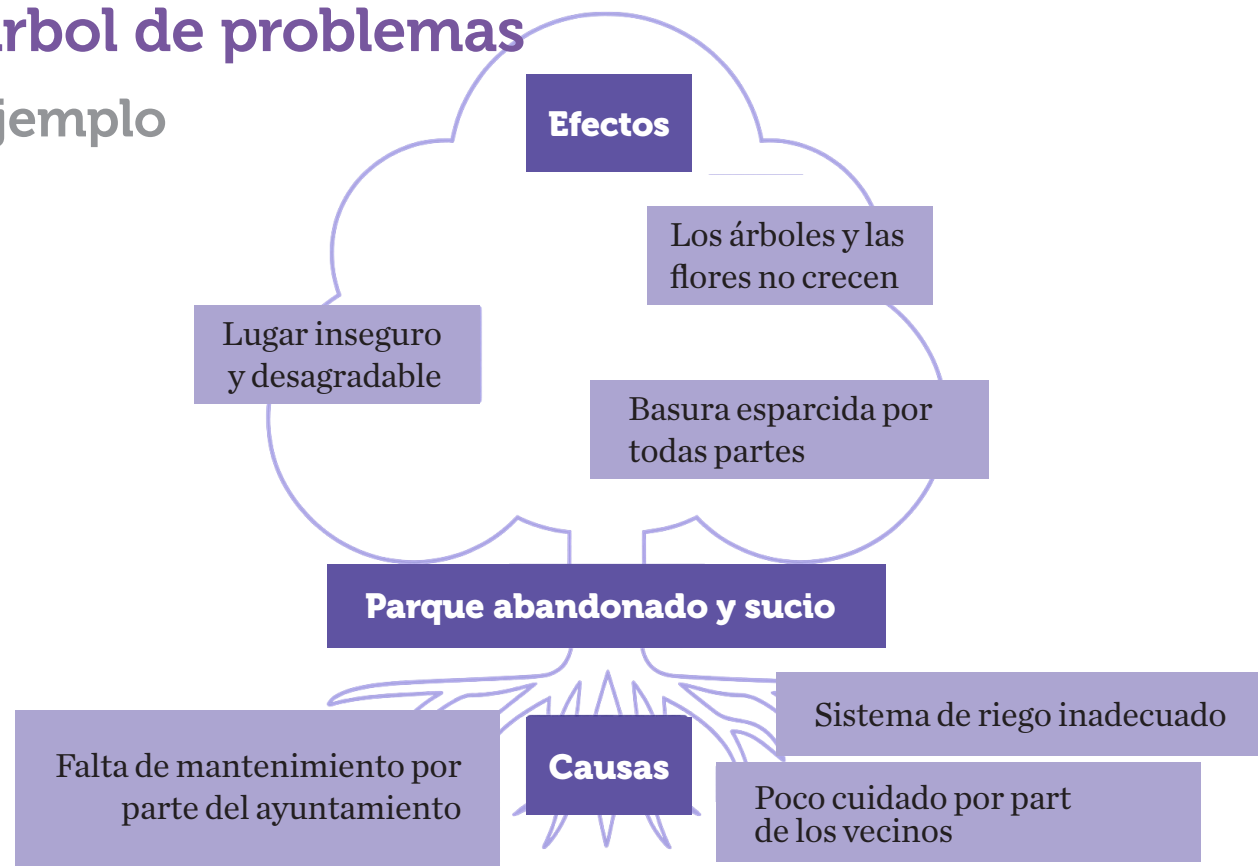
"Punto gris" (Problema)	Gravedad	Urgencia	Tendencia	G x U x T
Las calles de la ciudad están sucias	6 <i>grave</i>	6 <i>urgente</i>	1 <i>está desapareciendo</i>	36
Los hijos de los inmigrantes no van a la escuela porque no saben italiano	10 <i>extremadamente grave</i>	8 <i>muy urgente</i>	6 <i>permanece</i>	480
Los ancianos del hospital geriátrico más cercano siempre están solos	8 <i>muy grave</i>	6 <i>urgente</i>	3 <i>se reduce ligeramente</i>	144

Impresión

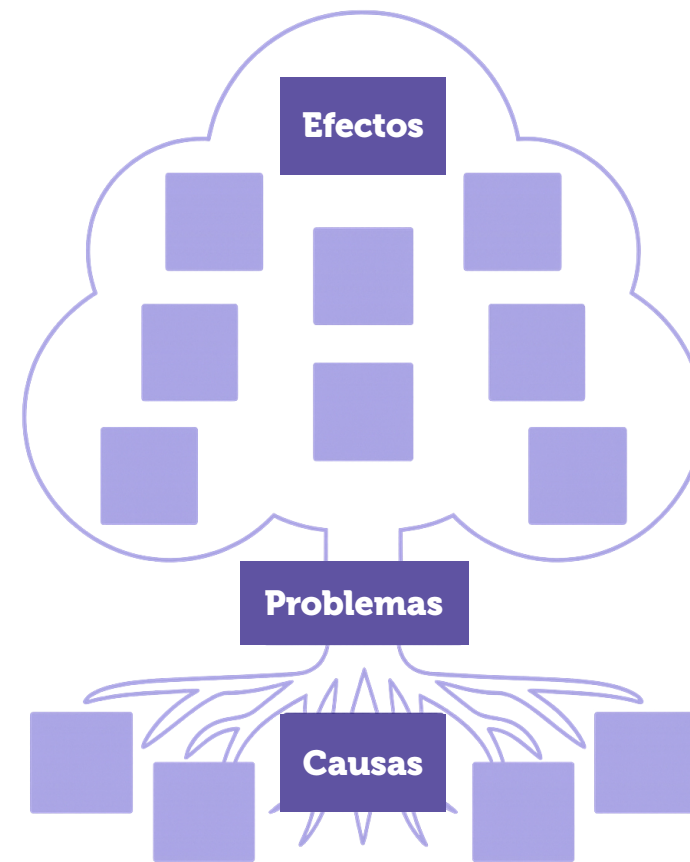
[illegible]

Árbol de problemas

Ejemplo



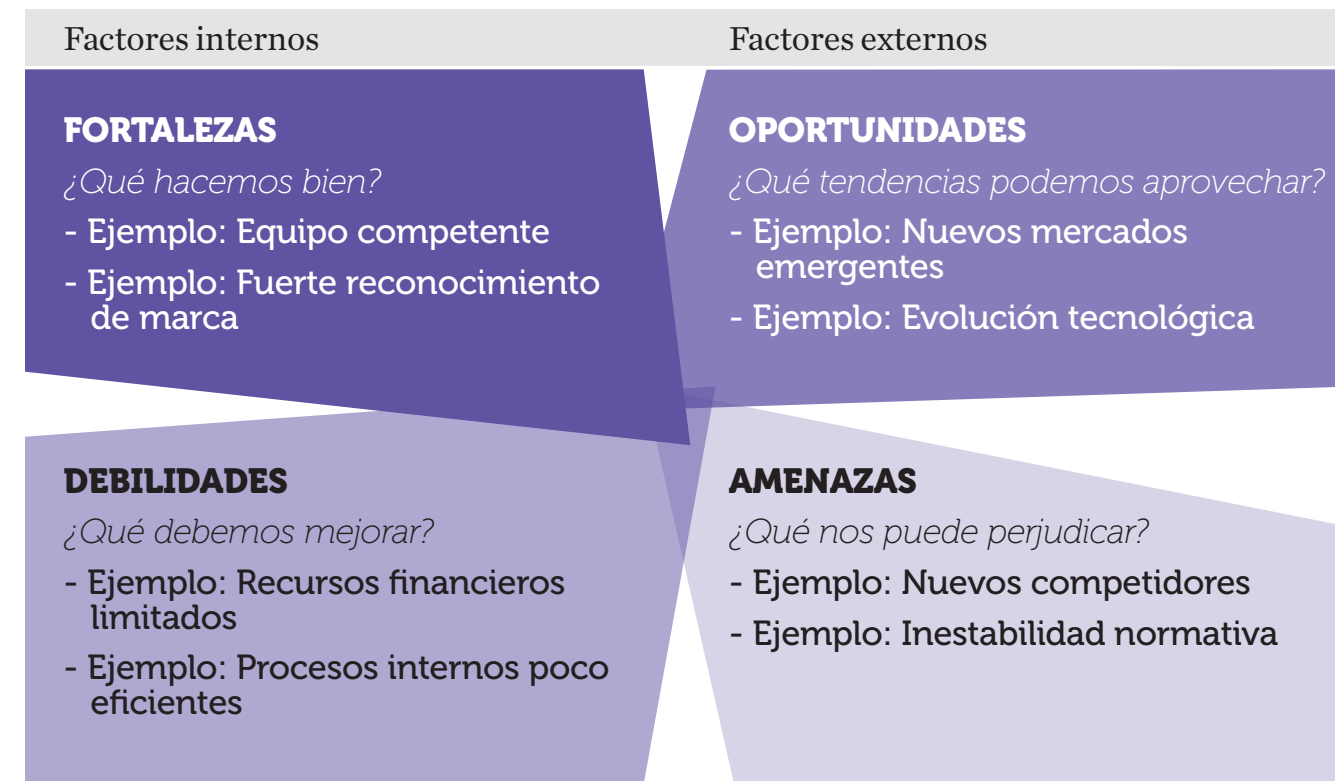
Impresión



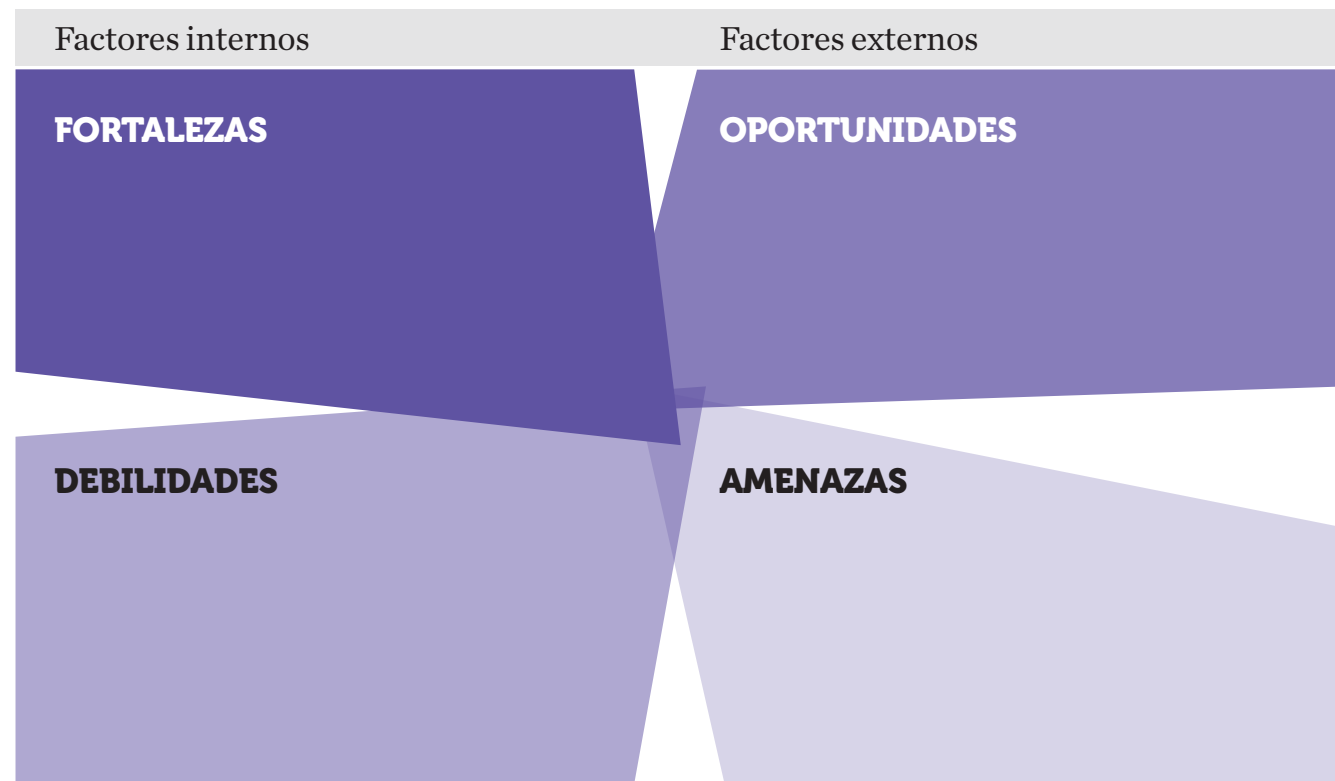
Análisis DAFO (swot)

El análisis DAFO (Debilidades, Amenazas, Fortalezas, Oportunidades) ayuda a identificar los **puntos fuertes, puntos débiles, oportunidades y amenazas relacionadas** con una organización, un proyecto o una decisión.

Ejemplo



Impresión



¿Cómo usarlo?

1. Recopila datos y compara opiniones de las partes interesadas o del equipo.
2. Completa cada cuadrante de manera específica y concisa.
3. Analiza las interacciones entre los cuadrantes (ej. ¿cómo aprovechar las fortalezas para captar las oportunidades? ¿Cómo reducir las debilidades que nos exponen a las amenazas?).
4. Elabora un plan de acción estratégico.

Evaluación de la viabilidad

Cada proyecto debe someterse a un análisis exhaustivo. La evaluación de la viabilidad es un proceso de dos fases: una primera, preliminar, durante la selección de ideas, y una segunda, más profunda, en la fase de planificación. En ambos casos, es fundamental considerar el tiempo disponible, los recursos humanos y económicos, y la posibilidad de colaboraciones externas.

La evaluación de la viabilidad en dos fases permite determinar si una idea puede transformarse en una acción concreta y sostenible

Evaluación preliminar

Esta fase inicial tiene lugar durante la selección de ideas. El objetivo es filtrar las propuestas, descartando las que no sean viables o requieran recursos excesivos. Se consideran los siguientes factores:

Tiempo disponible

- ¿Cuánto tiempo se necesita para llevar a cabo la acción?
- ¿Es el tiempo compatible con el calendario de la comunidad?

Recursos humanos

- ¿Hay voluntarios disponibles con las competencias necesarias?
- ¿Es suficiente el número de voluntarios?

Recursos económicos

- ¿Cuál es el presupuesto necesario?
- ¿La comunidad tiene los fondos necesarios?
- ¿Existen posibilidades de financiación externa?

Posibilidades de colaboraciones externas

- ¿Hay otras organizaciones o entidades que podrían colaborar?
- ¿La colaboración podría simplificar la realización de la acción?

Evaluación en profundidad

No basta con tener una buena idea: es necesario preguntarse si tenemos el tiempo, las personas y los fondos para llevarla a cabo. La planificación detallada, el análisis de

riesgos y la estimación del impacto son pasos cruciales para evitar sorpresas y garantizar el éxito de la iniciativa. El objetivo es definir en detalle los recursos necesarios y planificar las actividades.

Se analizan en profundidad los siguientes aspectos:

Planificación detallada

- Creación de un plan de trabajo con plazos, responsabilidades e indicadores de éxito.
- Análisis de riesgos: Identificación de los obstáculos potenciales y definición de estrategias para mitigarlos.

Evaluación del impacto

- Estimación de los beneficios que la acción aportará a la comunidad.
- Recursos y colaboraciones



Optimización de recursos

La colaboración con otras entidades, ya sean asociaciones, organismos u otras comunidades, puede multiplicar las fuerzas y los recursos disponibles. Compartir habilidades, experiencias y contactos permite optimizar los esfuerzos y ampliar el impacto de las acciones.

En este contexto, la tecnología puede ser un aliado valioso. Una aplicación web dedicada puede facilitar la creación de redes, el intercambio de información y la promoción de la colaboración entre las diferentes entidades del territorio. Una forma de mapear las habilidades, fomentar el intercambio de ideas y coordinar las acciones de manera eficiente.

Ampliación del impacto:

Las colaboraciones pueden favorecer el

intercambio de buenas prácticas y la difusión de modelos de intervención eficaces. Esto permite llegar a un público más amplio y abordar problemas complejos de forma sinérgica.

Papel de la aplicación web:

La aplicación web puede desempeñar un papel fundamental en la facilitación de la creación de redes y el intercambio de información entre las diferentes comunidades. Puede proporcionar herramientas para:

- Mapear las habilidades y los recursos disponibles.
- Promover la colaboración y el intercambio de ideas.
- Compartir información sobre eventos, proyectos y oportunidades

Aspectos adicionales a considerar:

La sostenibilidad es otro aspecto fundamental. Cada iniciativa debe pensarse para que perdure en el tiempo, generando beneficios a largo plazo para la comunidad. La participación activa de los ciudadanos, la flexibilidad y la capacidad de adaptarse a los cambios son ingredientes esenciales para construir un futuro mejor.

Sostenibilidad

es importante evaluar la sostenibilidad a largo plazo de las acciones emprendidas.

Participación de la comunidad

la participación activa de los miembros de la comunidad es fundamental para el éxito de las iniciativas.

Flexibilidad

es necesario estar preparado para adaptar los planes en función de las necesidades y las circunstancias.



Planificación general

Impresión

Objetivo general: _____

Objetivos específicos	Actividades	Fecha	Responsables	Recursos a buscar

Ejemplo

Objetivo general: Fomentar la socialización y la integración de las familias

Objetivos específicos	Actividades realizadas	Fecha/ Hora
Permitir que nos conozcamos a nosotros y a los niños inmigrantes.	Invitar a los hijos de inmigrantes de nuestra ciudad a una tarde recreativa y presentarles el dado del amor.	DICIEMBRE
Involucrar a las familias de los niños inmigrantes que hemos conocido.	Celebrar 3 días de conocimiento mutuo para las familias inmigrantes de nuestra ciudad, donde se compartan los platos típicos de nuestros países.	FEBRERO, ABRIL, JUNIO
Ofrecer un lugar de encuentro regular para niños y familias.	Llegar a ofrecer regularmente (cada 15 días) a los niños inmigrantes la posibilidad de jugar con nosotros en un gimnasio del barrio.	ANTES DEL PRÓXIMO AÑO

Planificación de actividades

Impresión

Tareas	Responsables	Fecha	Lugar
1.			
2.			
3.			
4.			
5.			
6.			



Evaluemos el proyecto

Impresión Proyecto: _____

Sugerencias de evaluación	Puntos positivos	Puntos a mejorar
1. ¿El proyecto elegido está respondiendo a una necesidad de la comunidad?		
2. ¿Se ha involucrado a los destinatarios en el proyecto? ¿De qué manera?		
3. ¿Hemos logrado los objetivos que nos propusimos?		
4. ¿Cómo va el trabajo con los otros grupos?		
5. ¿La división de tareas es funcional?		
6. ¿Se están respetando los plazos programados?		
7. ¿Se ha completado la búsqueda de recursos?		

Evaluémonos como grupo

Impresión Proyecto: _____

Sugerencias de evaluación	Sí, ok!	A mejorar	No sabría
1. ¿Las decisiones tomadas han sido compartidas por todos?			
2. ¿Todos han participado con su propia opinión?			
3. ¿Ha habido un buen ambiente de escucha y atención a la opinión de cada uno?			
4. ¿Hemos logrado trabajar juntos?			
5. ¿Cómo evaluamos el compromiso que cada uno ha aportado al grupo?			
6. ¿Cómo es el espíritu de nuestro grupo, ha crecido la unidad entre nosotros?			

Evaluémonos como Community Tutor

Impresión (1/2) Proyecto: _____

Preguntas para la evaluación	Desafíos y aspectos a mejorar
<ul style="list-style-type: none">• ¿Cómo hemos motivado al grupo para la acción?• ¿Todos han participado abierta y libremente en la planificación y durante las actividades que hemos llevado a cabo?• ¿Hemos facilitado la participación de los más tímidos o de los más pequeños?	
<ul style="list-style-type: none">• ¿Cuáles son los valores que han guiado nuestras acciones?• ¿Hemos intentado captar el sentir de los "coprotagonistas" (beneficiarios) de nuestras acciones para responder a sus necesidades?	

Evaluémonos como Community Tutor

Impresión (1/2) Proyecto: _____

Preguntas para la evaluación	Desafíos y aspectos a mejorar
<ul style="list-style-type: none">• ¿Ha habido momentos de "compartir" con los "coprotagonistas"?• ¿Cuáles son los signos o experiencias de "reciprocidad" que hemos experimentado?	
<ul style="list-style-type: none">• ¿Hemos evaluado el impacto de nuestra acción en su complejidad (ecología, etc.), considerando posibles efectos negativos?	
<ul style="list-style-type: none">• ¿Nuestras acciones han estado abiertas a todos, sin ninguna "discriminación" de género, edad, cultura o religión?	

Evaluación como Fraternidad

Evaluemos si el proyecto recién concluido es una contribución a la fraternidad.

Impresión (1/2) Proyecto: _____

Preguntas para la evaluación	Desafíos y aspectos a mejorar
<p>SE HACE LIBREMENTE Nadie puede ser obligado a la fraternidad.</p>	
<p>ESTÁ GUIADA POR UNA INTENCIÓN DE BIEN La acción no se realiza por casualidad, sino que es el resultado de una elección de valor. No mide el propio beneficio, sino el bien que el otro recibe.</p>	
<p>GENERA COMPARTIR Y RECIPROCIDAD No se limita a dar algo, sino que activa relaciones de amistad, empatía y comunión.</p>	



Evaluación como Fraternidad

Evaluemos si el proyecto recién concluido es una contribución a la fraternidad.

Impresión (2/2)

Proyecto: _____

Preguntas para la evaluación

Desafíos y aspectos a mejorar

RESPETA EL BIEN COMÚN

El bien que se hace no daña a nadie y debe ser evaluado también con respecto a las generaciones futuras.

ES UNIVERSAL

Quien realiza la acción no discrimina, está dispuesto a dirigirse a cualquiera.

